

EURO SCACCHI

NUMERO

1

IN QUESTO NUMERO
ARTICOLI DI
GM EFSTRATIOS GRIVAS
MI GIULIO BORGO
MI ROBERTO MOGRANZINI
WGM MARTHA FIERRO
GM MANUEL LEON HOJOS
FM MASSIMILIANO LUCARONI
GM WALTER ARENCIBIA
GM CARLOS MATAMOROS

ANNO I NUMERO 1 FEBBRAIO 2009



accademia
internazionale di

scacchi

www.accademiainternazionalediscacchi.com

IN QUESTO NUMERO

ARTICOLI DI

GM EFSTRATIOS GRIVAS

MI GIULIO BORGO

MI ROBERTO MOGRANZINI

WGM MARTHA FIERRO

GM MANUEL LEON HOJOS

FM MASSIMILIANO LUCARONI

GM WALTER ARENCIBIA

GM CARLOS MATAMOROS

SOMMARIO

SCACCHI E VITA	LA TEORIA QUESTA SCONOSCIUTA	3
STRATEGIA	IL FINALE A STADI	7
L'ANGOLO DEL DILETTANTE	DALLA SPAGNA CON FURORE	11
SCACCHI IN ROSA	LA ZARINA NATALIJA	14
NOVITÀ TEORICHE!?	UN/A FRANCESE A MOSCA	17
STORIA E CULTURA	DUBOIS O DELL'OCCASIONE PERDUTA	20
SCACCHI E CREATIVITÀ	IL PROCESSO CREATIVO	23
IL VALORE DEI PEZZI	IL SACRIFICIO DI DONNA (2)	26

editoriale

Gentile scacchista,

Ti informo che il primo numero (il numero 0) ha avuto un grande successo, infatti ad oggi è stato scaricato da più di 1800 persone e molti di loro si sono complimentati e ci hanno mandato delle mail dando anche utili consigli. In questo numero apriamo una nuova rubrica, quella dedicata all'aspetto storico del nostro gioco, un mix di materiale informativo e didattico che spero sarà di vostro gradimento.

Questa è la prima novità che vi regala Euroscacchi, ma ce ne saranno tante altre, infatti dal prossimo numero ci sarà una nuova rubrica che riguarderà direttamente i nostri lettori, ma tutto questo vi sarà spiegato meglio durante il mese di marzo facendo un semplice clic su

www.euroscacchi.com

che vi ricordo è uno dei siti collegato al magazine, ma tutti i giorni vi offre notizie scacchistiche in tempo reale sui vari tornei internazionali, tornei in umbrà e campionati a squadre di tutto il mondo. Ricordo inoltre di registrarsi sul nostro sito

www.accademiainternazionalediscacchi.com

in modo da ricevere materiale informativo.

Vi saluto ringraziando tutti i nostri lettori sia coloro che ci hanno dato fiducia dal primo numero sia tutti coloro che stanno leggendo euroscacchi per la prima volta... adesso non vi rubo altro tempo, scacchiera alla mano e avanti a leggere..

Perugia 27.02.2009

Capo Redazione

Roberto Mogranzini



Euroscacchi periodico Multimediale
supplemento mensile della

Testata Giornalistica "Tifogrifo".

Autorizzazione 33/2002 Registro dei Periodici
del Tribunale di Perugia 24/9/2002

Direttore responsabile **Ettore Bertolini**

Capo redazione **Roberto Mogranzini**

Controllo revisione partite **Martha Fierro**

Impaginazione e grafica **Augusto Caruso**



accademia
internazionale di

scacchi

www.accademiainternazionalediscacchi.com

la teoria, questa sconosciuta!

La Presente partita è stata giocata in uno spareggio del Campionato a squadre tra l'AEK di Atene, la mia squadra, e l'ASOP Dias Petroupolis, valido per il titolo del 2007 della divisione regionale Essena. È piuttosto inconsueto vedere due Grandi Maestri lottare in un campionato locale, ma oggi come oggi negli scacchi se ne vedono di tutti i colori!

◇ **Grivas Efstratios** (2507)

◆ **Parligas Mircea** (2542)

Atene, torneo regionale a squadre 2007

Indiana Bogoljubov E08

1.d4 ♘f6 2.c4 e6 3.g3 ♙b4+ 4.♙d2 ♙e7!?

In una precedente partita il mio avversario aveva provato 4...♙xd2+ 5.♖xd2 0-0 6.♙g2 d5 7.♗f3 ♗bd7 8.0-0 c6 9.b3 b6 10.♗e5 ♗xe5 11.dxe5 ♗d7 12.f4 b5 = Georgiev,K-Parligas,M/Atene 2007. Naturalmente io avevo in mente qualche miglioramento alla linea da lui giocata ma non mi ha dato la possibilità di farla vedere.

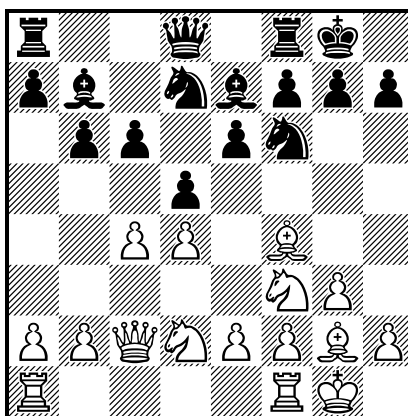
5.♙g2 d5 6.♗f3 0-0 7.0-0 c6

Dopo 7...dxc4 8.♖c2 a6 9.♖xc4 b5 10.♖c2 ♙b7 11.♗c1 ♙d6 12.♙g5 ♗bd7 13.♙xf6 ♗xf6 14.♗bd2 ♗c8 15.♗b3 += Khalifman,A-Tissir,M/Shenyang 2000, è una manna per il Bianco dato che può giocare, senza rischio, per due risultati (vittoria o patta).

8.♖c2 ♗bd7

8...b5?! 9.cxb5 cxb5 10.♗c1 ♙b7 11.♗e5 +=.

9.♙f4 b6 10.♗bd2 ♙b7



In alternativa il Nero potrebbe giocare 10...♗h5 11.♙e3 ♙b7 12.cxd5 cxd5 13.♗fc1 += Gostisa,L-Raspor,G/Ljubljana 2003 o 10...♙a6 11.♗fd1 (11.e4 ♗xe4

GRIVAS

la teoria, questa sconosciuta!

SCACCHI E VITA

12. ♖xe4 dxe4 13. ♗e5 ♗xe5 14. dxe5 ♖d3 15. ♖ac1 ♖xc2 16. ♖xc2 ♖ad8 17. ♗e3 c5 18. ♗xe4 ♖d7 = Volokitin,A-Gyimesi,Z/Mainz 2007) 11... ♖c8 12. ♖ac1 += Radjabov,T-Topalov,V/Wijk aan Zee 2003. La mossa del testo è più solida e con tutta probabilità la migliore.

11.e4

Sul mio database ho trovato 40 partite con questa mossa, giocata tra gli altri anche da forti Grandi Maestri, ma non è la migliore. Il Bianco può ottenere del vantaggio con 11. ♖fd1 c5 (11... ♗h5 12. ♗e3 f5 13. ♗e5 ♗d6 14. cxd5 cxd5 15. ♗dc4 += Mascaro March,P-Solana Suarez,E/Mondariz 2006) 12. dxc5 bxc5 13. cxd5 exd5 14. ♗e5 ♖b6 15. ♗xd7 ♗xd7 16. ♖ac1 ♖fd8 17. ♗f3 Abramovic,B-Kiroski,T/Skopje 1993, con leggero vantaggio del Bianco in una posizione complessa.

11...dxc4!

Il mio avversario pensò circa 15 minuti (probabilmente non conosceva la posizione) per scoprire la mossa migliore. Dopo 11... ♗xe4 12. ♗xe4 dxe4 13. ♖xe4 ♗f6 14. ♖e2 c5 15. ♖ad1 Il Bianco passa in vantaggio: 15... cxd4 16. ♗xd4 ♗xg2 17. ♗xg2 ♖c8 18. b3 ♖b7+ 19. ♖f3 ♖xf3+ 20. ♗xf3 += Wojtkiewicz,A-Thorhallsson,T/Komotini 1993. Altri tentativi sono peggiori: 11... ♖c8?! 12. ♖ad1 b5 13. c5 a5 14. a3 ♗h5 15. ♗e3 f5 16. exf5 exf5 17. ♗b3 ♖a8 18. ♗d2 ♗h8 19. ♖fe1 ♖f7 20. ♗c1 g6 21. ♗d3 +/- Andersson,U-San Segundo Carrillo,P/Atene 1997; 11...c5?! 12. exd5 exd5 13. ♖fe1 ♖c8 14. ♖f5 dxc4 15. ♗xc4 g6 16. ♖h3 ♗xf3 17. ♗xf3 cxd4 18. ♖f1 ♗e8 19. ♖ad1 ♗f6 20. ♗b7 ♖c5 21. b4 ♖f5 22. ♗h6 ♗g7 23. ♗xg7 ♗xg7 24. ♖xd4 +/- Gurevich,D-Browne,W/Key-West 1994.

12. ♖xc4?

Nonostante una lunga riflessione non sono riuscito a trovare nulla di completamente soddisfacente. Il centro del Bianco non è messo bene e i cavalli sono fuori posto e sordinati. Comunque l'alternativa 12. ♗xc4 è stata provata: 12...c5 13. e5 (13. ♖fe1 cxd4 14. ♗d6 d3 [14... ♗xd6 15. ♗xd6 ♖c8 16. ♖d3 e5 17. ♗xe5! ♗c5 18. ♗xc5 bxc5 19. ♖ac1 ♖e7 20. ♗c4 +=] 15. ♖xd3 ♗c5 16. ♖d1 oo Molnar,P-Jaracz,P/Paradubice 2007) 13... ♗d5 14. dxc5 ♗xc5 15. ♖fd1 ♖c8 oo Giffard,N-Shchekachev,A/ Evry 2001.

12...c5 13. ♖fe1

13. ♖ad1? ♗xe4 14. ♗xe4 ♗xe4 15. dxc5 ♗d5 -/+.

13... ♖c8

13... cxd4 14. e5 ♗d5 15. ♖xd4 ♗xf4 16. ♖xf4 ♗c5 += è altrettanto buona.

14.e5?!

La meno peggio era 14. ♖ad1 cxd4 15. ♖xd4 ♗c5 16. e5 ♖xd4 17. ♗xd4 ♗xg2 18. ♗xg2 ♗d5 +=.

14... ♗d5 15. ♗e4 cxd4!

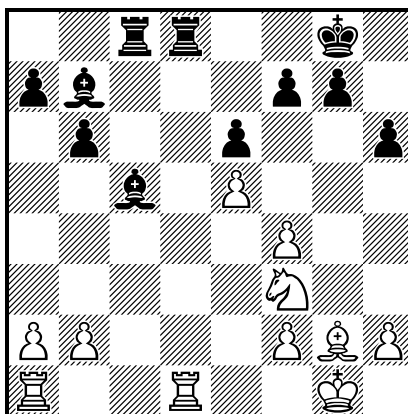
Liquidare per entrare in un finale migliore!

GM GRIVAS

la teoria, questa sconosciuta!

SCACCHI E VITA

16. ♔xd4 ♘xf4 17.gxf4 ♘c5 18. ♘xc5 ♙xc5 19. ♔xd8 ♖fxd8 20. ♖ed1 h6!



Impedendo la manovra ♘g5-e4. Il Nero ha un solido vantaggio: coppia degli alfieri e struttura pedonale avversaria debole. Ma il Bianco può ancora combattere!

21. ♖ac1

21. ♘e1?! ♙a6 22. ♙f1 ♙xf1 23. ♔xf1 ♖d4 24. ♖xd4 ♙xd4 25. ♖b1 b5 +/-.

21... ♙d5 22.b3 ♙e4?!

Apparentemente buona ma di fatto aiuta il Bianco Era necessaria 22... ♔f8.

23. ♘e1?

E il Bianco perde di nuovo il treno: 23. ♘d4! ♙xg2 24. ♔xg2 a6 25. ♔f3 ♖d5 26. ♘e2 ♖cd8 27. ♖xd5 ♖xd5 =+.

23... ♙f5!

Conservando la coppia degli alfieri e puntando a2!

24. ♔f1 ♙a3 25. ♖xc8 ♖xc8 26. ♙b7 ♖c1 27. ♔e2 ♙b1?!

27... ♖xd1! 28. ♔xd1 ♙c5 29. ♔e2 ♙b1 30.a4 ♙a2 con facile vittoria del Nero.

28. ♙a6!

Tendendo l'ultima trappola in cui il Nero cade!

28... ♙xa2!

28... ♖xd1 29. ♔xd1 ♙c5 30. ♙d3!.

29. ♖xc1 ♙xc1 30. ♔d1! ♙xf4 31. ♔c2

E l'Alfiere a2 è perduto. Ma in ogni caso il Nero conserva il suo vantaggio e ottiene numerosi pedoni per il pezzo. Il mio avversario ha confessato nel dopo partita di non aver visto che l'alfiere sarebbe rimasto intrappolato.

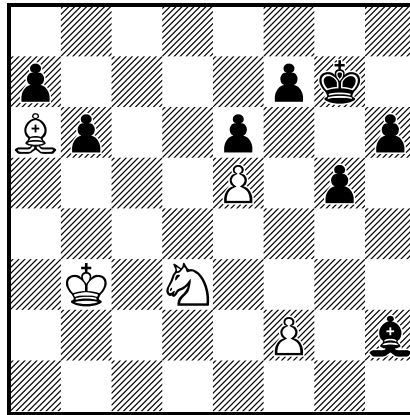
GM GRIVAS

la teoria, questa sconosciuta!

SCACCHI E VITA

31... ♖xh2

Il piano corretto. Il Nero deve creare dei pedoni passati.

32. ♘d3 g5 33. ♔b2 ♖xb3 34. ♔xb3 ♔g7

Il Nero ha ottenuto 4 pedoni per il pezzo. Tre dei quali sono passati e molto pericolosi. In ogni caso il Nero non può perdere e può con tranquillità migliorare la propria posizione.

35. ♖b7 g4 36. ♔c4 ♔g6 37. ♔d4

Il Re bianco non può dirigersi verso l'ala di donna: 37. ♖e4+ ♔g5 38. ♔b5 h5 39. ♔a6 h4 40. ♔xa7 ♖xe5 41. ♘xe5 ♔f4 42. ♘xg4 ♔xe4 -+.

37... ♔f5 38. ♖e4+ ♔g5 39. ♖c6 h5 40. ♖e8 ♔g6 41. ♔e4 h4 42. ♘f4+

42. f3 g3 (42... gxf3 43. ♔xf3 ♔f5 44. ♖xf7 ♖xe5) 43. ♘f4+ ♔g7 44. ♘g2 h3 45. ♘f4 g2 46. ♘xh3 a6 -+.

42... ♔g5 43. ♘e2 h3 44. ♖c6

44. ♖xf7 ♖f4! 45. ♘xf4 h2.

44... a5

Il Bianco è perduto. La partita terminò con:

45. ♖e8 ♖f4! 46. ♖c6 h2 47. ♔d4 a4 48. ♔c4

48. ♘c3 a3 49. ♘a2 b5 50. ♖g2 ♖d2 51. ♔d3 ♖e1 52. ♔e2 ♖a5 53. ♘c1 ♔f5.

48... ♖xe5 49. ♔b4 f5! 50. ♔xa4 f4 51. ♖h1 f3 52. ♘c1 g3! 0-1

il finale a stadi

Esiste una parte degli scacchi che è stata toccata solo marginalmente dalla tecnologia: i finali. La natura strategica di molti finali poco si addice al calcolo concreto delle macchine.

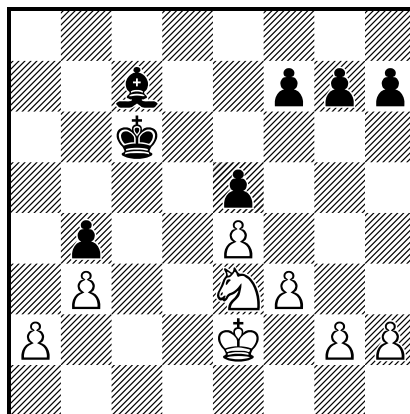
Quando le cadenze di gioco moderne lasciano il giusto spazio a questa fase della partita, si possono ancora vedere creazioni di una impressionante bellezza. Facciamoci guidare da Peter Svidler nell'affascinante mondo dei finali artistici.

◇ **Svidler Peter** (2738)

◆ **Jakovenko Dimitri** (2709)

GP FIDE 2008

In vicinanza del controllo del tempo l'attuale campione di Russia si trova in vantaggio di un pedone.



Il blocco dell'ala di donna non permette subito la creazione di un pedone passato vincente. Per progredire è necessario ricorrere ad una strategia più complessa: Svidler procederà con una sequenza fatta di molti "stadi".

38. ♗f5

Primo stadio. Fissare i pedoni neri dell'ala di re. Attaccandoli uno ad uno il Bianco li obbliga ad avanzare e a fissarsi in una struttura rigida. Questa specie di operazione preliminare è una parte fondamentale di una buona tecnica in molti finali e non va certamente interpretata come una perdita di tempo.

38... g6 39. ♗h6 f6 40. ♔d3

Impegna il re nero impedendogli qualunque rientro sull'ala di re.

40... ♔c5 41. ♗f7 ♘b6 42. h4 ♔b5 43. h5

Intacca la compattezza dei pedoni neri

43... ♘c5

Non c'è di meglio della strategia d'attesa per il Nero: 43...gxh5 44. ♗d6 ♔c5

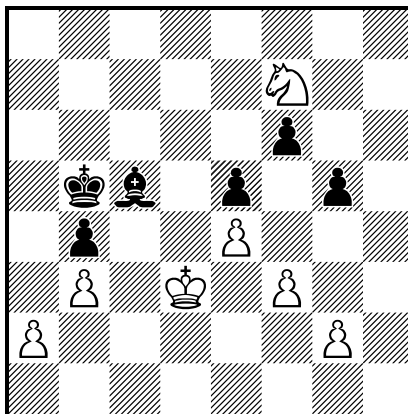
MI BORGIO

il finale a stadi

STRATEGIA

45. ♖e8 ♙d8 46. ♗g7 ♙e7 47. ♗xh5 e la struttura nera è peggiore di quella ottenuta in partita

44. hxg6 hxg6 45. ♖h8 g5 46. ♗f7



Secondo stadio. Riposizionare il cavallo.

46... ♙b6 47. ♗d6 ♔c5 48. ♗f5 ♔b5

Con la sola debolezza in f6 da difendere il Nero spera ancora di resistere.

49. g3!

Terzo stadio. Trasferire il re sull'ala opposta via h3-g4, costringendo il Nero a fare altrettanto. Molto utile qui il controllo della casa d4 che evita ogni controgioco nero.

49... ♙c5 50. ♔d2 ♙f8 51. ♔e2 ♙c5

Il tentativo 51... ♔c6 anticipando il rientro verso g6, verrebbe messo in imbarazzo da 52. ♗e3! che con il salto in d5 manda in crisi la difesa

52. ♔f1 ♔c6 53. ♔g2 ♔d7 54. ♔h3 ♔e6 55. ♔g4 ♔f7 56. ♔h5 ♙f8

Un momento estremamente importante.

57. g4!

Quarto stadio. Guadagnare la casa h7 col re. Quest'ultima mossa è la più difficile di tutto il finale perché comporta delle rinunce importanti. La prima è la perdita del tempo di riserva rappresentato dalla spinta in g4 e la seconda è l'abbandono di ogni piano bianco con la spinta in f4. Rinunciando ad ogni altra continuazione "pratica" il Bianco punta tutto e soltanto sull'ingresso del suo re aiutandosi col cavallo.

57... ♙e7

57... ♙g7 agevola l'ingresso del Bianco: 58. ♗d6 ♔e6 59. ♔g6

58. ♔h6 ♙c5 59. ♔h7 ♙f8 60. ♔h8

Il Bianco temporeggia per un attimo dato che la manovra diretta di guadagno di

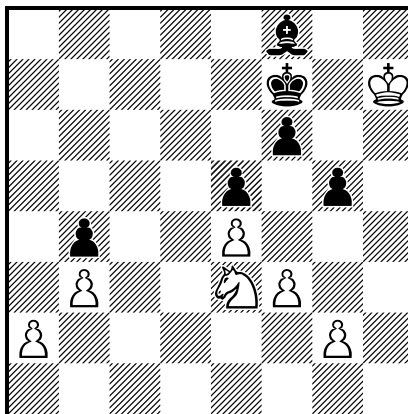
MI BORGO

il finale a stadi

STRATEGIA

spazio non funzionava: 60. ♖h6 ♔e6 61. ♔g6? ♕xh6 62. ♔xh6 ♔d6!= Una situazione istruttiva: l'opposizione lontana salva il Nero.

60... ♕c5 61. ♖h6 ♔g6 62. ♖f5 ♔f7 63. ♔h7 ♕f8 64. ♖e3



Quinto stadio: Conquistare la casa g6 col re. Si rende necessaria una ulteriore fase di manovra col cavallo per far allontanare il re nero da f7. Il percorso è molto lineare: raggiungere la casa c6 e quindi dare lo scacco in d8!

64... ♕c5

64... ♕d6 potrebbe tentare di controllare la casa a5, ma allora il Bianco sblocca la maggioranza: 65. ♖c4 ♕c7 66. a4

65. ♖c4 ♕f8 66. ♖a5 ♕d6 67. ♖c6

Per concettualizzare la manovra del cavallo bianco questa è la posizione chiave. Svidler ha potuto in precedenza tirare l'importante conclusione che nessuna posizione dell'alfiere nero riesce a ridurre l'efficacia del successivo scacco in d8.

67... ♕c5□

67... ♕f8 68. ♖d8 ♔e7 69. ♔g8

68. ♖d8 ♔e7 69. ♖b7!

Guadagna il tempo decisivo per poter avvicinare il re ai pedoni neri. Con l'alfiere nero in d6 anziché in c5 la conclusione sarebbe stata simile.

69... ♕b6 70. ♔g7

Due lotte sono in corso, quella di opposizione tra i due re e quella di dominazione tra l'alfiere e il cavallo. La mossa al Nero crea lo sbilanciamento decisivo.

70... ♔e6 71. ♔f8!

Zugzwang: le mosse di re o di alfiere consentono l'ingresso decisivo del re bianco o il rientro del cavallo.

71... ♔d7

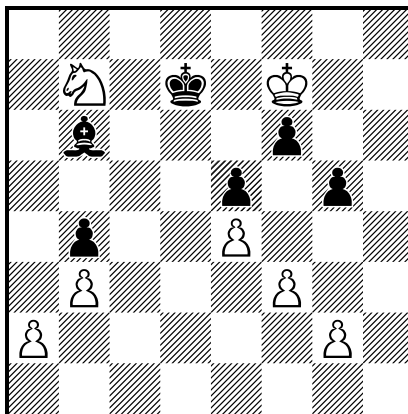
MI BORGIO

il finale a stadi

STRATEGIA

Dopo 71... ♖c7 72. ♘c5 ♔d6 73. ♘d3 ♕e6 74. ♕e8 ♙d6 (74... ♙a5 75. ♘c5 ♕d6 76. ♘b7) 75. ♕d8 il Bianco si apre la strada decisiva verso il pedone b4.

72. ♕f7



Ultimo stadio. Sacrificio del cavallo. È con un mezzo estremo che il Bianco supera la difesa avversaria. La vittoria passa per la cattura dei pedoni f6-g5 abbandonando il cavallo.

72... ♕c7 73. ♕xf6 ♔xb7 74. ♕xg5 ♕c6 75. ♕f6 ♕d6 76. g5 ♙d8 77. ♕f5 ♙b6

Il finale dopo 77... ♕e7 78. ♕xe5 ♕f7 79. ♕f5 ♙c7 80. f4 ♙b6 81. e5 non è comunque difendibile.

78. ♕g6 ♙d8 79. ♕h6 ♕e7 80. ♕g7 1-0

Seguita imparabilmente da g6 e ♕h7. Siamo ad oltre quaranta mosse dall'inizio delle manovre del cavallo, un tipo di orizzonte che per molto tempo ancora rimarrà inafferrabile a qualsiasi computer.

Per **lezioni di scacchi in Italiano** on-line vieni sul nostro sito e iscriviti alla nostra mailing list. Troverai tutte le informazioni per poter accedere ad uno dei nostri **corsi personalizzati** tenuti da **Grandi Maestri e Maestri Internazionali**

MAESTRO
INTERNAZIONALE
ROBERTO
MOGRANZINI

L'ANGOLO DEL DILETTANTE

dalla Spagna con furore

◇ **Molinas Francisco** (1890)

◆ **Vargas** (2050)

Barcellona 2008

Gambetto di Re C37

Per un istruttore questa partita rappresenta una delle soddisfazioni più grandi, specialmente quando a giocarla non è una giovane promessa o un semiprofessionista, ma un "mortale" di 42 anni proprietario di un pub a Barcellona (Mascotte, se vi capita di passare ci fate un blitz) che dedica pochissime ore allo studio ma come tutti noi, è innamorato del nobile gioco.

1.e4 e5 2.f4

Il suo stile negli scacchi rappresenta un po' il carattere del Bianco sempre dinamico e gioioso...

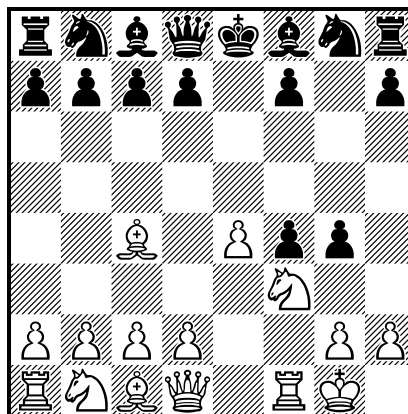
2...exf4 3.♘f3 g5

Una delle linee principali giocate contro il gambetto di re, mi ricordo che noi il giorno prima avevamo solo preparato linee più "tranquille" come 3..Ce7 o 3..d5

4.♙c4 g4

Qui si dà inizio al gambetto Muzio, una delle linee più violente negli scacchi.

5.0-0!



-1° pezzo

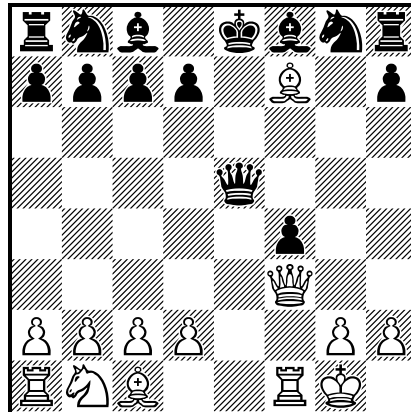
5...gxf3 6.♙xf3 ♕f6 7.e5 ♕xe5 8.♙xf7+!

(I punti esclamativi sono per il coraggio...)

IM MOGRANZINI

dalla Spagna con furore

L'ANGOLO DEL DILETTANTE



-2° pezzo

8... ♖xf7 9.d4 ♗f5

Sembra che oggi la teoria la consideri tra le migliori risposte: 9... ♖xd4+ 10. ♕e3 ♗f6 11. ♕xf4 ♖e8 12. ♘c3 ♘c6 13. ♘d5 ♗g6 14. ♜ae1+ ♕e7 15. ♕d6 ♖d8 16. ♗f8+ ♕xf8 17. ♕xc7# 1-0 Shirov,A (2500)-Lapinski,J (2200)/Daugavpils 1990

10. ♕xf4 ♘f6 11. ♗b3+ ♗e6 12.c4 ♗b6

Il Nero continua a desiderare il cambio di donne, era migliore cominciare a sviluppare i pezzi, ad esempio con 12... ♜g8.

13. ♗f3 d5

13... ♖xd4+ 14. ♖h1 d5 15. ♘c3 ♕g4

14. ♘c3 ♕g7 15. ♕e5 ♘bd7?

Migliore 15... ♜d8 16. ♘xd5 ♜xd5 restituendo qualcosa. Quando si ha vantaggio materiale ma il nostro avversario ci sta attaccando è sempre bene pensare a restituire qualcosa in modo da diminuire la pressione. 17. ♗xd5+ ♕e6 18. ♗d8 ♕xc4 19. ♕xf6 ♕xf6 20. ♜xf6+ ♗xf6 21. ♗xc7+ ♖g6 22. ♗xc4 ♘c6∞

16. ♘xd5! ♘xe5 17. ♗h5+!

-3° pezzo

17... ♖g8??

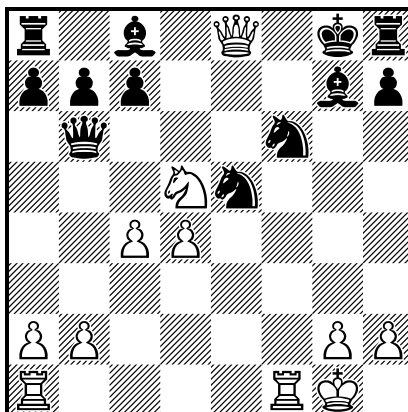
L'errore decisivo si sopravviveva con 17... ♘g6 18. ♘xb6 axb6 19. ♗d5+ ♕e6 20. ♗xb7 ♜hc8∞

18. ♗e8+!!

IM MOGRANZINI

dalla Spagna con furore

L'ANGOLO DEL DILETTANTE

**18... ♔f8**

Naturalmente non va 18... ♖xe8 per 19. ♗e7#

19. ♗xf6+ ♔g7 20. ♗h5+ ♔g8

Su 20... ♔h6 21. ♖xe5 ♗g8 22. ♖f6++-

21. ♖xf8#

Adesso molti di voi penseranno che il Nero ha fatto troppi errori e quindi la partita è falsata, ma se noi ci soffermiamo a vedere le partite che hanno segnato la storia nell'800 o inizi del '900, anche quelle erano pieni di errori, ma quei colpi tattici e idee creative ci hanno donato momenti indimenticabili durante le nostre ore di studio. Insomma con un po' di coraggio, un pizzico di fortuna, meno preoccupati alle valutazioni del nostro fritz o ribka di turno, tutti noi possiamo fare una piccola "immortale".

ECOMET
 GRATE E PERSIANE BLINDATE
www.ecometsrl.com

GRANDE MAESTRA
MARTHA FIERRO

SCACCHI IN ROSA

la zarina Natalija

La partita che andremo a vedere è stata giocata durante uno dei tornei più importanti per sole donne, il torneo di Mosca. Competizione molto forte dove partecipano tutte le giocatrici più forti al mondo. Il torneo è stato vinto dalla russa Natalija Pogonina ed è per questo che ho deciso di commentare una delle sue migliori partite durante questo torneo.

◇ **Pogonina Natalija** (2467)

◆ **Romanko Marina** (2451)

Mosca open 2009

Siciliana B92

1.e4 c5 2.♘f3 d6 3.d4 cxd4 4.♘xd4 ♘f6 5.♘c3 a6 6.♙e2 e5

Variante Najdorf: il piano del nero consiste nel cercare di prendere spazio al centro (al contrario che nella difesa Scheveningen dove il Nero gioca e6) e cercherà di far pressione sul lato di donna attraverso le mosse Tc8 e b5. 7.♘b3 meglio di Cf3 che ostacola l'avanzata del pedone "f"

7...♙e6 8.0-0 ♙e7 9.♖e1 0-0 10.♙f3

Il Bianco vuole impedire la spinta in d5. Adesso data la preclusione della spinta in f4 il Bianco cercherà di giocare anche lui nel fianco di donna giocando al momento opportuno ♘d5 in modo da crearsi una forte massa pedonale b4-c4-d5

10...h6

Per impedire ♙g5 che indebolirebbe indirettamente la casa d5.

11.♙e3 ♘bd7 12.a4 b6 13.♘d2!

Dopo la mossa b6 il cavallo si trova senza "futuro" di conseguenza la forte giocatrice russa cerca di trasferirlo verso la casa "f5"

13...♖c7 14.♘f1 ♖ac8?!

Forse era meglio giocare ♖fc8 in modo da rimanere con la torre in difesa del pedone a6 e liberare la casa f8 per l'alfiere di e7.

15.♘g3 ♖fd8 16.♖e2!

Il Bianco continua a migliorare i suoi pezzi: la ♖e1 in questo momento non sta facendo niente e come dice il GM Seirawan: "i pezzi devono andare tutti alla festa"

16...♘b8 17.♖d2 ♙f8 18.h4

Il Nero vuole giocare g6 per tenere sotto controllo il cavallo bianco di g3. Il B previene il piano del Nero e fissa il pedone in g7.

WGM
FIERRO

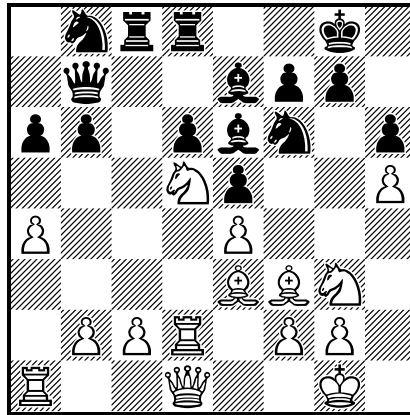
la zarina Natalija

SCACCHI IN ROSA

18... ♔b7 19.h5 ♙e7

Il Nero in questo momento si trova senza un piano..

20. ♘d5!



Finalmente il Bianco decide di entrare nel piano tanto preparato, cambiare la struttura pedonale per formare la massa pedonale che citavo in precedenza b4-c4-d5.

20... ♙xd5

Purtroppo il Nero è costretto a cedere la coppia degli alfieri e di conseguenza si incontrerà con una forte debolezza sulle case chiare. Infatti se 20... ♘xd5 21.exd5 ♙d7 22. ♙e4 ♖c4 23. ♔f3 ♔c7 24. ♘f5 ♙f6 25.b3 ♖c3 26. ♘h6++-

21.exd5 ♘bd7 22. ♖a3!

Un altro pezzo alla festa, con l'idea ♖b3 e pressione sul punto b6

22... ♖e8 23. ♔f1

Puntando a6.

23... ♙f8 24. ♘e4?!

Forse addirittura era migliore ♙e2, definendo meno la posizione e continuando la pressione sui pedoni ad ovest. È su 24... ♖a8 25. ♖b3±

24... ♙e7 25. ♖b3 ♘xe4 26. ♙xe4 ♘c5 27. ♙xc5 ♖xc5

Nelle posizioni con alfieri di colori differenti il colore che si trova con più spazio e iniziativa si trova in vantaggio.

28. ♔d3 ♙g5 29. ♖d1 ♖a8? 30. ♔f3!

Viaggiando verso f5.

30... ♖c4 31. ♔f5 ♖b8 32. ♖f3 ♙f6 33.b3 ♖c5 34. ♖dd3

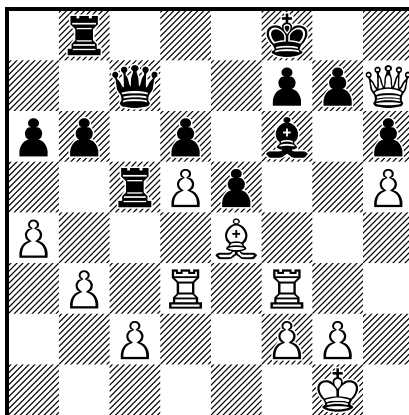
Il Bianco domina sulle case bianche.

WGM
FIERRO

la zarina Natalija

SCACCHI IN ROSA

34... ♖c7 35. ♖h7+ ♔f8



36. ♖xf6!! gxf6 37. ♖f3 ♔e7 38. ♖xh6 ♖f8 39. ♖xf6 ♔d8 40. ♗f5

Spettacolare sarebbe stata 40. ♖e6+!! ♔d7 41. ♖xd6+- ma anche la mossa del testo è sufficiente.

40... ♖xd5 41. ♖e6+ 1-0

un/a francese a Mosca

Presentiamo una partita di quello che poi sarebbe stato il vincitore dell'ormai tradizionale e fortissimo torneo Aeroflot di Mosca -dove nel torneo A1 il taglio elo verso il basso è 2550!-. Il francese Etienne Bacrot che con i pezzi bianchi affronta il giovane russo Igor Lysyj. La partita giocata durante il quarto turno nasconde un aneddoto curioso, Lysyj ha ripetuto con il Bacrot la stessa variante di apertura contro Arkadij Naiditsch, uno degli analisti del giocatore francese.

◇ **Bacrot Etienne** (2722)

◆ **Lysyj Igor** (2620)

Mosca Aeroflot 2009

Francese C13

1.e4 e6 2.d4 d5 3.♘c3 ♗f6 4.♙g5 dxe4

Altre opzioni principali sono: 4...♙b4 Variante McCutcheon; e la classica 4...♙e7]

5.♗xe4 ♙e7 [5...♗bd7] 6.♙xf6 ♙xf6 7.♗f3 0-0 8.♚d2

Con l'idea di intraprendere un attacco sul lato di re attraverso le mosse tematiche ♙d3 - h4 - ♗e5 - ♗g5.

8...b6 9.♙d3 ♙b7 10.0-0-0 ♗d7 11.h4 c5

11...♙e7 È la mossa più giocata fino ad oggi, una bella partita è stata la seguente 12.♚e2 c5 13.dxc5 ♚c7 14.♗eg5 ♗f6 15.♗e5 h6 16.♙g6!! hxg5 17.hxg5 fxg6 18.♗xg6 ♗e4 19.♚h8+ ♗f7 20.♗e5+ ♚xe5 21.♚h5+ g6 22.♚h7+ ♚g7 23.♚xg7+ ♗xg7 24.♚h6+ ♗f7 25.♚h7+ ♗e8 26.♚xg6+ ♚f7 27.c6 ♙xc6 28.♚xe6 ♙b7 29.g6 ♚g7 30.♚h1 ♗f6 31.♚h8+ ♚g8 32.g7 1-0 Berg,E (2539)-Bareev,E (2688)/Gotebog 2005

12.♗fg5 ♙e7 13.dxc5 ♚c7 14.♗d6

Attaccando il punto h7 la sequenza 14.cxb6 axb6 darebbe al Nero un certo compenso.

14...♗f6

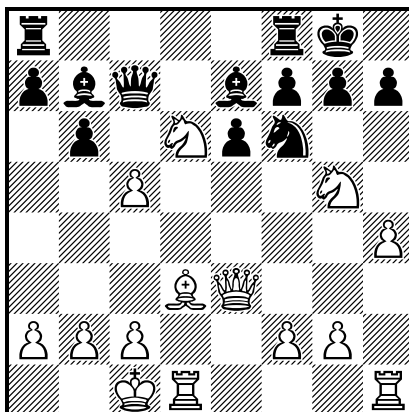
È interessante che fino a questo punto il russo ripeta la stessa variante già giocata contro Naidtsch. In verità a me sembra che la posizione offra più possibilità al Bianco dato il forte attacco sul lato di re. Il Nero si è fidato troppo delle sue analisi casalinghe? O è forse stato un azzardo, sapendo che Naiditsch e Bacrot lavorano insieme e che sicuramente i due avevano analizzato la stessa?! Sta di fatto che non sapremo mai la verità e il perché della scelta di Lysyj, ma visto il seguito, con il senno di poi avrebbe dovuto cambiare "strada".

15.♚e3

GM
LEON HOYOS

un/a francese a Mosca

NOVITÀ TEORICHE!?



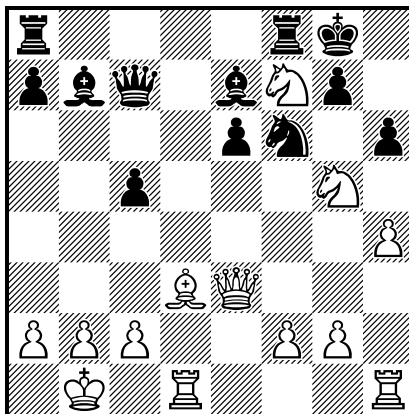
La mossa nuova di Bacrot, un tratto abbastanza naturale, la donna tiene sott'occhio il pedone in e6 ed è pronta in qualsiasi momento a trasferirsi sulla terza traversa. Interessante il seguito della partita citata prima 15.c3!? bxc5 16.♘xb7 ♖xb7 17.♗c2 g6 18.h5 h6 19.♘e4 (19.♘xf7 ♕xf7 (19... ♖xf7 20.hxg6) 20.hxg6+ ♕g7 con posizione complicata.) 19...♘h5™ 20.♙e2 (20.g4 ♘f4 21.♖xh6 ♖fd8 Il re sembrerebbe che il suo re sia al sicuro.) 20... ♖ad8 21.♙xh5 gxh5 22.♗e2 ♖xd1+ 23.♖xd1 ♖d8 24.♖xd8+ 1/2–1/2 Naiditsch,A (2693)-Lysyj,I (2620)/Mosca 2009

15...h6

Non va 15... ♖ad8 16.♘dx7 ♖xf7 17.♘xe6 con posizione molto promettente.

16.♙b1!?

Una mossa tranquilla che prepara un sacrificio posizionale molto forte.. Non subito 16.♘xe6 fxe6 17.♗xe6+ ♕h8÷; 16.♘gxf7 ♖xf7 17.♙g6 (17.♗xe6 ♙d5 18.♙h7+ ♕xh7 19.♖xd5 ♙xd6) 17... ♖ff8 18.♗xe6+ ♕h8∞; 16.♘xb7 ♖xb7 e il Nero si difende.

16...bxc5 17.♘dx7!

La punta della combinazione, sicuramente il sacrificio posizionale era stato preparato a casa insieme al suo analista tedesco.

GM
LEON HOYOS

un/a francese a Mosca

NOVITÀ TEORICHE!?

17... ♖xf7

Se 17...hxg5 18. ♗xe6! ♖xf7 (18... ♕d5 19. ♕h7+! ♜xh7 (19... ♖xh7 20.hxg5+ ♖g6 21. ♖xd5+-) 20. ♗xd5 ♜f6 (20... ♖xf7 21. ♗xa8++-) 21. ♜h6+ ♖h8 (21... ♖h7 22. ♗d3+ ♖xh6 (22...g6 23.hxg5+-) 23.h5+-)) 19.hxg5 ♕d5 20. ♗h3+-

18. ♗xe6 ♕d5

Ancora non va 18...hxg5 19.hxg5 ♕d5 20. ♗h3 ♖ff8 21. ♕g6 vincendo

19. ♕h7+! ♜xh7 20. ♗xd5 ♜xg5

20... ♖af8 21. ♜xf7 ♖xf7 22. ♖he1±

21. ♗xa8+ ♖f8 22. ♗d5+ ♜f7 23. ♗d7±

Il Bianco dispone di una torre e due pedoni per due pezzi, e la struttura pedonale del Nero è debole di conseguenza il Bianco si trova già in netto vantaggio.

23... ♗xd7 24. ♖xd7

Solo è una questione di tempo per vedere come il Bianco trionferà..

24... ♕f6 25.c3 ♖e8 26. ♖xa7 ♖e2 27. ♖c7 ♜e5 28. ♖xc5 ♜d3 29. ♖b5 ♜xf2 30. ♖c1 ♕xh4 31.a4 ♕g5 32. ♖c2 ♖e1+ 33. ♖a2 ♜d3 34.a5 1-0

Ottima preparazione del Bianco e troppa fiducia nelle proprie analisi casalinghe da parte del Nero.

accademia
internazionale di
scacchi
www.accademiainternazionaleiscacchi.com

gli scacchi sulla rete
parlano italiano
www.chessclub.com

internet chess club

ICC**392 2159003 - supporto@chessclub.com**

ICC, internet chess club, parla **italiano**.

Per tutti gli appassionati il sito di scacchi dove si incontrano i **Grandi Maestri**, dove potrete vedere e sentire i commenti in italiano degli eventi più importanti del Mondo, dal match mondiale **Anand-Kramnik**, ai grandi eventi come **Linares 2009**, dalle **Olimpiadi** alle manifestazioni italiane, il tutto commentato dai collaboratori dell'**Accademia Internazionale di Scacchi**. Entra anche tu nel mondo esclusivo del sito di scacchi più bello del mondo.

Dubois o dell'occasione perduta

Il primo della serie di articoli storici è dedicato alla memoria del più grande scacchista italiano dell'ottocento, Serafino Dubois. Nonostante il cognome dalle vaghe assonanze transalpine, egli era italianissimo, essendo nato a Roma nel 1817 ed avendo trascorso quasi interamente la sua esistenza nella Città Eterna, dove morì nel 1899. I suoi primi passi nel mondo degli scacchi avvennero pertanto nei Caffè scacchistici romani, con modalità peraltro un po' diverse da quelle che ci si può immaginare. All'epoca infatti nei circoli italiani venivano di norma utilizzate regole del gioco leggermente diverse da quelle ormai vigenti nel resto del mondo, regole per l'appunto dette "all'italiana". Esse consistevano nella possibilità di "arrocco libero" (ad esempio in caso di arrocco corto del Bianco, il Re e la Torre potevano assumere una qualsiasi collocazione tra e1 e h1), nel divieto della presa *en passant* e nel fatto di poter promuovere esclusivamente a un pezzo già catturato dall'avversario, una volta giunti con un pedone sull'ultima traversa. Com'è facile intuire, si trattava di regole che rendevano il gioco molto differente, tra l'altro anche nella teoria delle aperture, e pertanto si può solo ammirare la valentia di Dubois nel raggiungere le più eccelse vette in ambedue le discipline. Oltre che con gli scacchisti locali, Dubois ebbe la possibilità di confrontarsi con successo anche con un buon numero di forti giocatori stranieri di passaggio a Roma e nel 1851 appariva senz'altro l'esponente italiano maggiormente meritevole di partecipare al grande torneo internazionale di Londra, una pietra miliare dello scacchismo moderno. L'indigenza delle condizioni economiche impedì però a Dubois la partecipazione all'evento londinese. Va ricordato che, a parte saltuari periodi in cui fu occupato nel pubblico impiego, egli fu sostanzialmente un professionista degli scacchi, guadagnandosi da vivere con le lezioni, gli scritti e le esibizioni in partite con poste di denaro in palio e che di conseguenza non sempre riuscì a sbarcare il lunario in maniera decorosa. Nel 1855 comunque Dubois riuscì a trovare le risorse per una tournèe di esibizione a Parigi, presso il mitico Cafè de la Regencè, dove si battè con onore con i più forti frequentatori del locale e riscosse gli apprezzamenti della stampa specializzata di tutta Europa. Ma l'anno cruciale della sua carriera agonistica fu senz'altro il 1862. Quell'anno era infatti in programma una nuova edizione del torneo di Londra e stavolta anche Serafino presenziava ai nastri di partenza insieme ad altri tredici fortissimi maestri, provenienti da tutto il Vecchio Continente. A conclusione dell'evento, il campione italiano colse un eccellente 4/5 posto con 9 punti su 13 partite, a pari merito con Mac Donnell e dietro ad Andersen, Paulsen e Owen ma precedendo di un punto il sesto classificato Steinitz (che di lì a pochi anni sarebbe stato incoronato quale primo campione del mondo ufficiale del nobile gioco) nonché altri grandi e famosi giocatori quali Blackburne e Lowenthal, e tutto ciò pur perdendo due incontri a forfait per motivi di salute contro Owen e Mac Donnell! Un risultato davvero straordinario, ottenuto mettendo in mostra una profonda conoscenza delle partite aperte (da buon epigono della vecchia scuola italiana!) ma anche una notevole solidità strategica e un'eccellente tecnica. A quanto pare però lo Steinitz, che aveva sconfitto Dubois nello scontro diretto, non era del tutto convinto delle risultanze del torneo e pertanto sfidò il Nostro ad un match, sulla distanza delle cinque partite vinte. Il match si concluse con la vittoria del campione boemo con il punteggio di $+5 - 3 = 1$, ma rimase in equilibrio fino alla settima partita e fu deciso solamente da un "crollo" dell'italiano negli ultimi due incontri. In seguito Dubois si rammaricò di aver accettato la sfida, in quanto a suo dire il durissimo torneo di Londra l'aveva lasciato ormai a secco di energie eppure le partite di questo incontro a distanza di oltre un secolo colpirono l'attenzione del più forte scacchista

Dubois o dell'occasione perduta

che si possa immaginare. Nel 1964 infatti, iniziando la sua collaborazione con il periodico scacchistico Chess Life, Bobby Fischer procedette per prima cosa a una minuziosa analisi di tutte le partite del match Steinitz – Dubois del 1862, il che parrebbe indicare che la qualità del gioco non fu poi così malvagia come lo stesso Serafino immaginava! Tornato in patria, la stella di Dubois cominciò a spegnersi lentamente, fino a concludere la sua esistenza in povertà e solitudine, tra l'indifferenza generale. Un oblio così totale e ingiustificato probabilmente è dovuto al fatto che l'ambiente scacchistico italiano non aveva perdonato a Dubois di aver implicitamente avallato, con la sua partecipazione agli eventi francesi e inglesi, la bontà delle regole scacchistiche "universali", contribuendo in tal modo al definitivo affossamento delle regole "all'italiana". Tutto ciò suona come un paradosso, se si pensa che in realtà Dubois è sempre stato un acceso sostenitore del gioco all'italiana, accettando alla fine la confluenza nelle regole universali solo come un male inevitabile legato all'avanzare dei tempi. Purtroppo questo equivoco è stato gravido di conseguenze negative per lo sviluppo degli scacchi in Italia. Per la sua notevole forza di gioco e per la sua passione di scrittore e divulgatore (fu tra l'altro il fondatore della prima rivista italiana di scacchi) Dubois avrebbe ben potuto ricoprire in Italia un ruolo simile a quello assunto da Chigorin in Russia, ossia il fondatore e precursore di una moderna scuola di scacchi nazionale, da prendere a modello e insegnamento per le generazioni successive. Che dire, una grande occasione perduta! Per ulteriori approfondimenti su questa figura così importante ma ancora oggi relativamente poco conosciuta, si può consigliare l'interessante libro "Serafino Dubois il Professionista" edito dalle Messaggerie Scacchistiche, autori Alessandra Innocenti e Lorenzo Barsi. Ecco di seguito la più brillante delle vittorie conseguite da Dubois nel match con Steinitz.

◆ **Steinitz Wiliam**◆ **Dubois Serafino**

Londra match quarta partita 1862

Gambetto Evans C47

1.e4 e5 2.♘f3 ♘c6 3.♙c4 ♙c5 4.b4 ♙b6 5.b5 ♗a5 6.♗xe5 ♗h6 7.d4 d6 8.♙xh6 dxe5 9.♙xg7 ♔g5!?

Nonostante all'epoca della partita la teoria delle aperture fosse ancora allo stato embrionale, pur tuttavia l'analisi di alcune partite aperte, quali il Gambetto di Re e il Gambetto Evans aveva già raggiunto notevoli livelli di profondità. Qui ad esempio siamo ancora in piena teoria del XIX secolo! Nella seconda partita del match Dubois a questo punto aveva proseguito con 9... ♗g8, ottenendo in seguito buone possibilità di vittoria prima della patta conclusiva.

10.♙xh8 ♗xc4!

Nell'ottava partita del match Dubois proseguirà con la più debole 10... ♗xg2? e dopo 11. ♗f1! ♗xc4 12. ♗e2 il Bianco ottenne di già un vantaggio decisivo.

11.0-0 ♙g4!

Il Nero ha ceduto la qualità, ma il dinamico compenso che ne ha ottenuto ben si ataglia allo stile brillante e aggressivo di Serafino.

12.♙f6!?

Ovviamente Steinitz non è da meno e con la mossa del testo cerca di forzare delle

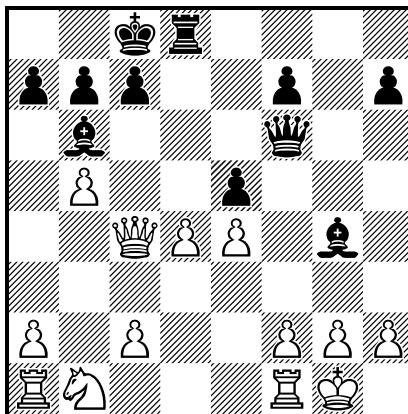
FM
LUCARONI**Dubois o dell'occasione perduta**

STORIA E CULTURA

semplificazioni, per poi sfruttare il proprio vantaggio di materiale.

12... ♖g6 13. ♔d3 ♖xf6 14. ♖xc4 0-0-0!

Qui si vede la gloriosa scuola italiana all'opera! Invece di catturare il pedone centrale in d4, il Nero punta tutto sulla rapida mobilitazione dei pezzi.



15.dxe5?!

Considerato il notevole vantaggio di sviluppo del Nero, questa mossa che porta alla completa apertura di colonne e diagonali non appare molto convincente. Forse era giunto il momento di accelerare lo sviluppo, anche a scapito del materiale, con 15. ♘c3.

15... ♖xe5 16. ♘a3

Ora su 16. ♘c3 seguirebbe 16... ♙d4.

16... ♙e6 ! 17. ♖e2 ♖c3 18. ♖f3?!

Probabilmente Steinitz pensava che il cambio delle Donne avrebbe smorzato l'attacco dell'avversario, ma è esattamente vero il contrario! La migliore chance pratica sembra essere 18. ♗ad1 e dopo 18... ♖xa3 19. ♗xd8+ ♔xd8 20. ♗d1+ ♔e8 21. ♖h5 la posizione è ancora piena di vita.

18... ♖xf3 19.gxf3 ♙c5!

Forse la mossa sfuggita a Steinitz! Ora l'unica per resistere era 20. ♗ad1, ma dopo 20... ♙xa3 il Bianco è atteso da un finale alquanto deprimente.

20. ♘b1? ♙h3! 0-1

Il Bianco abbandona, poiché per sfuggire al matto è costretto a ingenti cessioni di materiale

GRANDE MAESTRO
WALTER
ARENCEBIA

SCACCHI E CREATIVITÀ

il processo creativo

Sempre sono stato incantato dal tema della creatività negli scacchi. Penso che tra tutte le virtù che debba avere un buon giocatore, la creatività abbia una importanza maggiore sugli altri aspetti del gioco. Così che appena ho visto un libro con il titolo "Scacchi Creativi" (Creative chess, in inglese è l'originale) non ho esitato a comprarlo. Il suo autore Amatzia Avni, fa uno studio molto approfondito sul tema della creatività negli scacchi, spiegando il "processo creativo".

Adesso vi voglio mostrare una mia partita durante il festival internazionale Carlos Torre dello scorso anno in Messico, dove cercherò di mostrare un "qualcosa" che ho appreso dal libro.

Buona Visione!

◇ **Oscar Sanchez**
◆ **Walter Arencibia**

XXI memorial Carlos Torre 2008

Siciliana

1. e4 c5 2. ♘f3 e6 3. d4 cxd4 4. ♘xd4 ♘f6 5. ♘c3 d6

Difesa Scheveningen, la apparente passività del Nero è ingannevole, semplicemente il Nero si dedica a completare il proprio sviluppo dei pezzi nel lato di re e conserva molte opzioni di contrattacco.

6. ♙e3

La mossa 6.g4 da inizio al famoso e pericoloso attacco Keres, un arma molto temuta dai giocatori di Scheveningen.

6... ♙e7 7. g4

Il mio avversario vuole rientrare in un attacco Keres, però il fatto di aver già posizionato l'alfiere in e3 mi permette di giocare in maniera interessante:

7... h5!? 8. gxh5

Se g5 è fastidiosa 8... ♘g4.

8... ♖xh5

In questo modo la torre nera entra in gioco.

9. ♙e2 ♖h3!

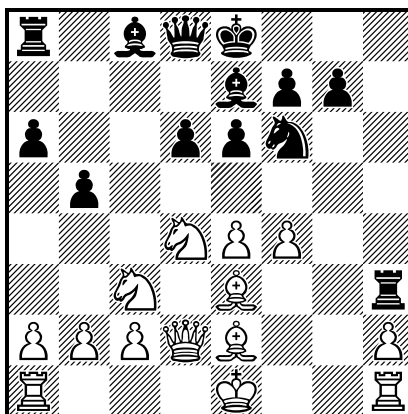
Non mi rassegno a ritirare la mia torre e la mantengo attiva il più possibile. " Il più grande ostacolo della creatività a la conformità comportarsi e attuare per norme stabilite" dice Avni. In una partita passata era stata giocata la conservatrice 9... ♖h7 e dopo 10. ♙d2 a6 11. f4 ♘c6 12. O-O-O ♙d7 13. ♘f3 ♙a5 e il Bianco ha un leggero vantaggio. 0-1, Velimirovic Dragoljub 2515 - Sokolov Andrei 2585 , Bar 1997

GM
ARENCIBIA

il processo creativo

SCACCHI E CREATIVITÀ

10. ♔d2 a6 11. f4 b5!



In una struttura come questa dell'attacco Keres il Nero di solito gioca 11...♘c6 12.0-0-0 ♔d7 preparando l'arrocco lungo. Però questa posizione ha una peculiarità: la torre attiva nel fianco di re, per questo motivo il Nero è pronto per reagire in maniera più energica. Come dice Avni nel suo libro.. "bisogna dare importanza a l'ordine corretto delle mosse dopo aver intrapreso un piano e delle piccole differenze che esistono in posizioni simili ma non uguali"

12. ♘f1 ♖h5 13. ♘e2

Il mio avversario cerca di ripetere la posizione.. ma lo aspetta una sorpresa.

13... b4! 14. ♘a4 ♘xe4 15. ♖xb4 d5 16. ♖b3 ♖a5 17.c3 ♖h3

Finalmente la torre scappa dalla minaccia dell'alfiere bianco a torna nella sua casa favorita, "h3".

18. ♘f3 ♘d7 19.0-0 ♖b8 20. ♖c2 ♘df6

Forse non è la mossa più forte..

21. ♘a7?

Si doveva giocare 21. ♘b6! ♖b6 22.b4 e la mia donna incredibilmente rimane intrappolata, per fortuna il nero dispone di 22... ♖xb4 23.cxb4 ♖d8 24. ♖ac1 ♘d7 e la partita rimane complicata

21... ♘d7! 22. ♘xb8 ♘xa4 23.b3 ♖b6 24. ♖g2

Dice Avni: "In un processo creativo sono quattro le tappe da identificare e differenziare:

1. **Preparazione.** In questa fase tutto il materiale, senza differenza, che riguarda l'oggetto, è memorizzato. Immerso nelle informazioni nessuna distinzione è fatta fra eccellente e la cosa irrilevante.

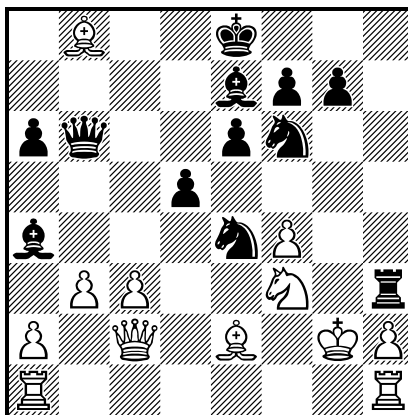
2. **Incubazione.** Le informazioni memorizzate sono esaminate con attenzione e si formano le idee.

3. **Illuminazione.** Durante la ricerca in corso della soluzione al problema, uno penetra nella posizione ed improvvisamente, arriva "un'idea chiara,, che forse sarà la soluzione

GM
ARENCIBIA**il processo creativo**

SCACCHI E CREATIVITÀ

4. **Verifica.** In questa ultima fase se verifica il valore reale dell'idea concepita passando dalla teoria alla pratica.



Nella posizione del diagramma mi trovavo di fronte ad un problema: ho due pezzi minacciati la torre e l'alfiere. Quando avevo analizzato questo momento qualche mossa prima, mi sembrava di trovarmi in una strada senza uscita infatti non riuscivo a trovare una soluzione al problema dei due pezzi attaccati, qualsiasi ritirata dava la vittoria al Bianco. Solo in questo momento mi ricordai del metodo di Avni e cominciai a guardare più nel dettaglio la posizione in esame e giunsi ad una conclusione.. bisogna creare una minaccia in più.. e arrivò la luce...!

24... ♖g4!!

Offro una torre in cambio metto il re Bianco in una rete di matto, ma il meglio deve ancora arrivare...

25. ♔xh3 ♘xe3 26. ♕d3

Altra momento importante che doveva essere previsto già in precedenza..

26... e5!!

Semplice mossa che contiene due minacce mortali, ♕h6 e ♘d7! Non si può chiedere di più da un umile pedone..

Il mio avversario ha preferito abbandonare senza tentare nessuna resistenza:

27. ♕xe3

Se 27. ♘h4 ♘d7 28.f5 ♕h6 29. ♘h5 ♘xh4 30. ♖f3 ♕h5 31. ♕xe3 (31. ♖xe3 ♘g3 32. ♔g2 ♕h2 33. ♔f3 ♘g5 34. ♔g4 ♕h4#) 31... ♘f2 32. ♔g2 ♘e3 vincendo.

27... ♘d7 28. ♔g2 ♕xe3 29. ♖ae1 ♘h4! 30. ♘xh4 ♘h3 31. ♔h1 ♘f2 32. ♖xf2 ♕xf2 33. ♖g1 ♕xe2

E il nero vince.

La creatività è qualcosa di innato? Assolutamente no e il libro di Avni coincide con il mio pensiero, la creatività si può sviluppare, allenare e migliorare in qualsiasi scacchista, chiunque di noi può giocare una partita creativa che riesca a commuovere la nostra Caissa...

GRANDE MAESTRO
CARLOS
MATAMOROS

IL VALORE DEI PEZZI

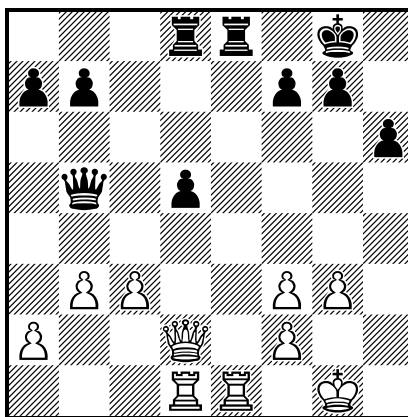
il sacrificio di donna [2^a parte]

In questa puntata del sacrificio di donna vedremo alcune posizioni di Donna contro due torri. Tenteremo anche di capire quali sono i vantaggi e gli svantaggi dell'una e dell'altra parte.

◇ **Totskij Leonid** (2485)

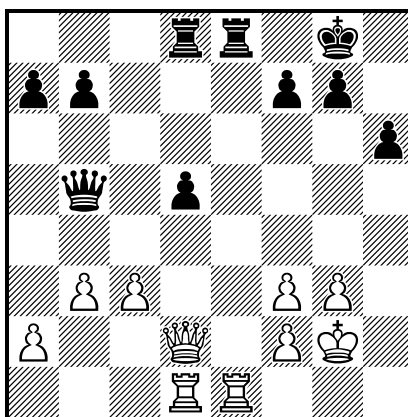
◆ **Eingorn Vereslav** (2590)

San Pietroburgo memorial Chigorin 1997



Donna vs pedoni e 2 torri: in questo caso la sicurezza del re è l'ago della bilancia, infatti con un re insicuro è difficile giocare per la vittoria. Importante da ricordare: quando il gioco si sposta in un solo fianco che possiede le due torri si trova in vantaggio.

27. ♔g2



27...b6 28.c4!

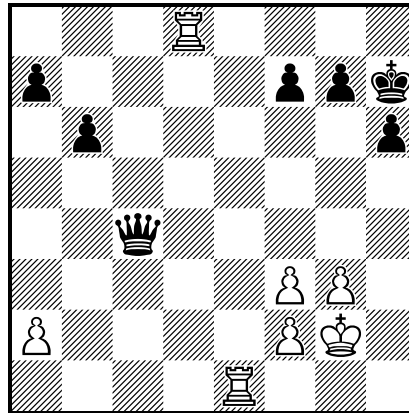
Il Bianco vuole entrare nel finale due torri vs donna.

GM
MATAMOROS

il sacrificio di donna (2)

IL VALORE DEI PEZZI

28...dxc4 29. ♖xd8 ♜xd8 30. ♜xd8+ ♔h7 31.bxc4 ♕xc4



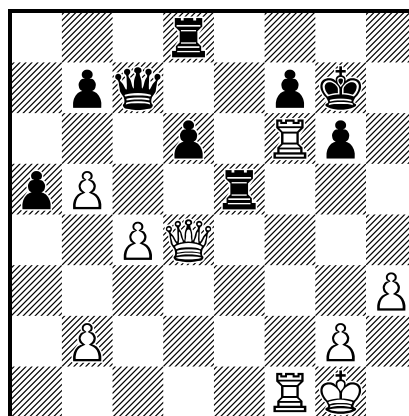
Ci troviamo di fronte ad una posizione ignota in quanto la "matematica" ci dice che la posizione è più o meno equilibrata ma in verità la donna sola in questo caso non può offrire molte possibilità al Nero. Mentre il Bianco si trova con il proprio re al sicuro di conseguenza come riuscirà a coordinare le proprie torri deciderà il risultato della partita.

32.a3 ♕a4 33. ♜e3 a5 34. ♜b8 ♕b5

34...b5 35. ♜e5 ♕xa3 36. ♜bxb5 a4 37. ♜e4 e, dopo la inevitabile cattura del pedone in a4, il Bianco si concentrerà su un attacco nel lato di re, nelle posizioni dove si gioca in un solo fianco la parte che possiede le due torri si trova in vantaggio.

35. ♜e7 f5 36. ♜bb7 ♕b2 37.a4 ♕d4 38. ♜ed7 ♕b2 39. ♜d5 f4 40.g4 ♕b4 41. ♜dd7 ♕b2 42. ♜d6 ♕b4 43. ♜dxb6 ♕xa4 44. ♜a6 h5 45.gxh5 ♕c4 46. ♜xa5 ♕e6 47. ♜g5 1-0

◇ **Goldin Alexander** (2595)
◆ **Maceja Bartolomiej** (2470)
Krnyca Coppa Europa 1997



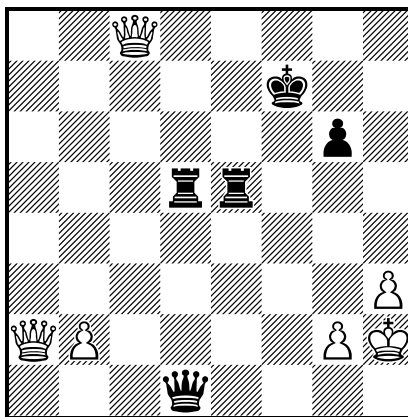
32. ♜xf7+! ♕xf7 33. ♜xf7+ ♔xf7 34. ♕b6 ♜d7 35. ♕xa5

GM
MATAMOROS**il sacrificio di donna (2)**

IL VALORE DEI PEZZI

Quando una donna combatte contro due torri, la presenza del re insicuro assicura una parità per chi possiede la donna. In questo caso la situazione del Nero si aggrava in quanto possiede molti pedoni deboli e il Bianco ha la possibilità di creare un pedone passato (b4-c5-c6).

35...d5 36.c5 d4 37.c6 bxc6 38.♔a2+ ♖dd5 39.bxc6 d3 40.c7 d2 41.c8♔d1♔+ 42.♔h2



Quando sulla scacchiera si trovano diversi pezzi pesanti la posizione sicura del re diventa un aspetto fondamentale. Di conseguenza in questo caso il Bianco si trova in vantaggio.

42...♔d4 43.♔d7+ ♔f6 44.♔a6+ ♔g5 45.♔f7 ♖d6 46.♔a3 ♖e3 47.♔a5+ ♔h6 [47...♖e5 48.♔c3+-] 48.♔f8+ ♔h7 49.♔g5 ♖xh3+ 50.♔xh3 1-0